

ŽIVÉ PLOTY V MĚSTSKÉM PROSTŘEDÍ

Slunné stanoviště

ŽIVÉ PLOTY DO MĚST



V této brožuře najdete kombinaci rostlin vhodnou pro živý plot do měst.

Odolné živé ploty jsou vhodné obzvláště pro výsadby v sídelních oblastech, neboť zkrášlují nejen obytný prostor měst a obcí svými rozmanitými květy, plody a různobarevným olistěním, ale jsou také odolné vůči horku a suchu.

Extrémní stanoviště jako jsou ulice nebo silně rozehrátá náměstí v létě ochlazují vypařováním vody. Kromě toho tvoří pohledovou a hlukovou clonu a ochranu proti větru. Na podzim jsou volně rostoucí smíšené živé ploty pestrou atraktivní alternativou monotónních jednodruhových tvarovaných živých plotů nebo trávníku. Mnoho domácích druhů je odolných a ekologicky cenných pro volně žijící živočichy.

Nejvhodnější doba pro výsadbu je podzimní období bez mrazů (říjen až listopad). Během období vegetačního klidu mohou rostliny ještě před zimou vytvořit kořenové vlášení a tak si zajistit zásobu živin

a vody pro následující jaro. Na podzim vysazené rostliny po výsadbě téměř nevypařují vodu, a proto v následující sezóně na začátku léta netrpí stresem ze sucha tolik jako jarní výsadby.

TIP V informačním letáku „Gehölze“ (Dřeviny) najdete užitečné tipy pro výsadbu a péči o stromy, keře a liány (jen německy):

www.naturimgarten.at/files/content/files/gehoelze.pdf

ONLINE NÁSTROJ „NAVIGÁTOR PRO ŽIVÉ PLOTY“

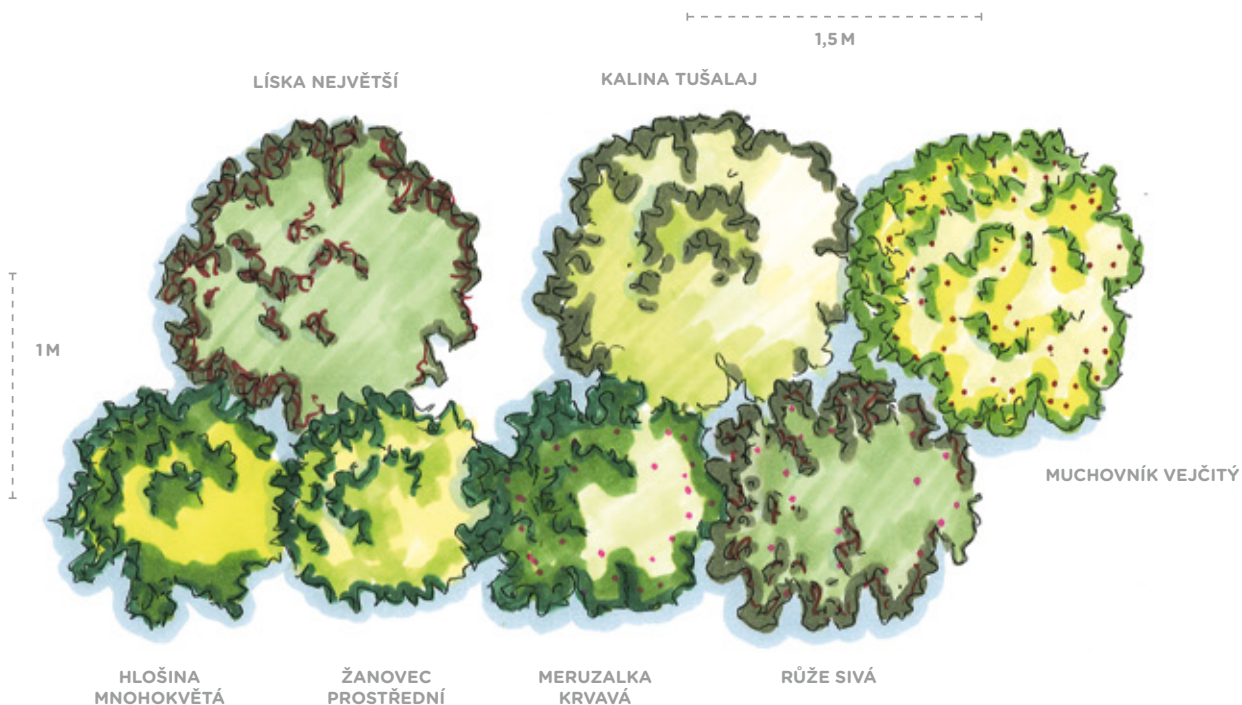
Mnoho dalších informací a podrobností o četných keřích, stejně jako cenné praktické tipy pro výsadbu a péči o živé ploty najdete na stránce: www.keredozivychplotu.cz



KALENDÁŘ DOBY KVĚTU

BOTANICKÝ NÁZEV	I	II	III	IV	V	VI	VII	VIII	IX	X	XI	XII
žanovec prostřední <i>Colutea media</i>						☼	☼					
líška největší <i>Corylus maxima</i>			☼	☼								
meruzalka krvavá <i>Ribes sanguineum</i>				☼	☼							
hlošina mnohokvětá <i>Eleagnus multiflora</i>				☼	☼							
muchovník vejčitý <i>Amelanchier ovalis</i>				☼	☼							
růže sivá <i>Rosa glauca</i>						☼	☼					
kalina tušalaj <i>Viburnum lantana</i>					☼							

SCHÉMA VÝSADBY - PŮRODYS



POPIS

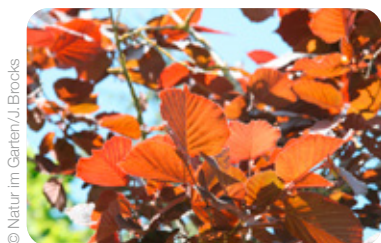


© Natur im Garten/J. Brocks

Žanovec prostřední*Colutea media*

Žanovec prostřední má vzpřímený a široce keřovitý vzrůst. Je odolný proti větru, horku a suchu a snáší zasolené půdy.

POPIS	
PŮVOD	jižní Evropa až jih střední Evropy
FORMA VZRŮSTU (HABITUS)	opadavý, bohatě větvený keř, vzpřímený, široce keřovitý
VÝŠKA (M) / ŠÍŘKA (M)	1,5–3,5 m / 1,5–3,5 m
NÁROKY NA PŮDU A STANOVISŤE	suché vápenaté, propustné zahradní půdy
TOLERANCE VŮČI SOLI	velmi tolerantní vůči soli
KOŘENY - TVORBA ODNOŽÍ	hluboký kořenový systém
MRAZUVZDORNOST	mrazuvzdorný
ODOLNOST VŮČI KLIMATICKÝM ZMĚNÁM	odolný vůči městským podmínkám
KVĚT & BARVA KVĚTŮ	žluté hroznovité květenství, V-VIII
PLODY	6–8 cm dlouhé lusky
ŘEZ	kvete na jednoletých výhonech, řez brzy na jaře; staré a odumřelé větve odstranit přímo u povrchu půdy
EKOLOGICKÁ HODNOTA	cenný pro hmyz, pastva pro včely
DALŠÍ INFORMACE	vytváří kořenové hlízky s bakteriemi vázající dusík; plody jsou jedovaté!



© Natur im Garten/J. Brocks

Líska největší*Corylus maxima*

Líska největší je velmi nenáročná, daří se jí na slunných až polostinných stanovištích a dobře se adaptuje ve smíšeném živém plotě.

POPIS	
PŮVOD	domácí
FORMA VZRŮSTU (HABITUS)	kulatý, široce vzpřímený vzrůst, poloo- tevřená koruna, ve stáří široce rozložitá
VÝŠKA (M) / ŠÍŘKA (M)	4–5 m/4–5 m
NÁROKY NA PŮDU A STANOVISŤE	nenáročná, suché až vlhké půdy, bohaté na živiny, slabě kyselé až zásadité; vyhýbá se silně kyselým a podmačeným stanovištím
KOŘENY - TVORBA ODNOŽÍ	mělký a daleko sahající kořenový systém
MRAZUVZDORNOST	mrazuvzdorná do -29 °C
ODOLNOST VŮČI KLIMATICKÝM ZMĚNÁM	snáší sucho, odolná proti větru, odolná vůči městským podmínkám
KVĚT & BARVA KVĚTŮ	nenápadné, hnědočervené jehnědy až 10 cm velké
PLODY	načervenalý oříšek, doba zrání: září-říjen
ŘEZ	zpětný řez po odkvětu; velmi dobrá schopnost obrázení, a to i po silném zmlazovacím řezu, který podporuje tvorbu početných nových výhonů
EKOLOGICKÁ HODNOTA	pastva pro včely, atraktivní také pro ptáky a savce
DALŠÍ INFORMACE	jedlé plody (lze požívat syrové, v celku nebo mleté)



© Natur im Garten/M. Benes-Oeller



Meruzalka krvavá

Ribes sanguineum

Pomalou až středně rostoucí meruzalka krvavá je velmi nenáročná. Roste na slunných až polostinných stanovištích a ve všech půdách.

POPIS	
PŮVOD	západ Severní Ameriky
FORMA VZRŮSTU (HABITUS)	pomalou až středně rychle rostoucí
VÝŠKA (M)	2 m
ŠÍŘKA (M)	2 m
NÁROKY NA PŮDU A STANOVISŤE	běžné zahradní půdy
TOLERANCE VŮČI SOLI	tolerantní vůči soli
MRAZUVZDORNOST	mrazuvzdorná
ODOLNOST VŮČI KLIMATICKÝM ZMĚNÁM	odolná vůči městským podmínkám
KVĚT & BARVA KVĚTŮ	červené květy, IV-V
PLODY	modré bobule s bílým ojněním, doba zrání: červenec; nejedlé
EKOLOGICKÁ HODNOTA	potrava pro ptáky, pastva pro včely
DALŠÍ INFORMACE	odrůda 'King Edward VII.'

© Natur im Garten/M. Benes-Oeller



Hlošina mnohokvětá

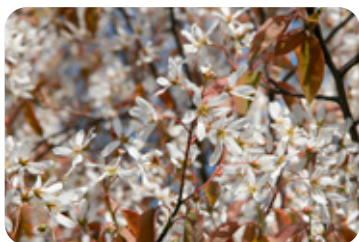
Eleagnus multiflora

Hlošina mnohokvětá je široký keř, který dobře snáší horko i sucho. Daří se jí na slunných až polostinných stanovištích a je velmi nenáročná.

POPIS	
PŮVOD	Asie (Čína, Korea, Japonsko)
FORMA VZRŮSTU (HABITUS)	vysoký, široce keřovitý vzrůst
VÝŠKA (M)	3–5 m
ŠÍŘKA (M)	3–5 m
NÁROKY NA PŮDU A STANOVISŤE	nenáročná na půdu, půdy suché až čerstvé, kyselé až zásadité
TOLERANCE VŮČI SOLI	tolerantní vůči soli
KOŘENY - TVORBA ODNOŽÍ	plochý kořenový systém
MRAZUVZDORNOST	mrazuvzdorná do -23,3 °C
ODOLNOST VŮČI KLIMATICKÝM ZMĚNÁM	snáší sucho, odolná proti větru, odolná vůči městským podmínkám
KVĚT & BARVA KVĚTŮ	bělavé až žluté květy, voní, IV-V
PLODY	oranžovo-tmavočervenohnědé, šťavnaté, trpkokyselé plody, 2 cm velké, doba zrání: červenec
EKOLOGICKÁ HODNOTA	zdroj potravy a úkryt pro ptáky, pastva pro včely
DALŠÍ INFORMACE	jedlé, ozdobné plody



© Natur im Garten/M. Benes-Oeller



Muchovník vejčitý

Amelanchier ovalis

Muchovník vejčitý dobře roste na slunných až polostinných stanovištích. Je nenáročný a dává přednost teplým, propustným, vápenatým půdám. Vzdálenost k sousednímu keři by měla být v živém plotě asi 1,5 m. Tento rychle rostoucí keř má nápadně červené podzimní zbarvení.

POPIS	
PŮVOD	domácí (jižní a střední Evropa, Malá Asie, severní Afrika)
FORMA VZRŮSTU (HABITUS)	vzpřímený, volně rozvětvený, ve stáří zakulacený
VÝŠKA (M) / ŠÍŘKA (M)	2–4 m/2–4 m
NÁROKY NA PŮDU A STANOVISŤE	nenáročný, upřednostňuje teplé, propustné, vápenaté půdy
TOLERANCE VŮČI SOLI	citlivý na sůl
KOŘENY - TVORBA ODNOŽÍ	ploché/srdčitý kořenový systém, příležitostně tvoří odnože
MRAZUVZDORNOST	mrazuvzdorný do -29 °C
ODOLNOST VŮČI KLIMATICKÝM ZMĚNÁM	odolný vůči městským podmínkám, snáší horko, odolný proti větru
KVĚT & BARVA KVĚTŮ	bílé květy uspořádané v hroznech, IV–V
PLODY	jedlé, tmavomodré až černé plody
ŘEZ	občas prosvětlit
EKOLOGICKÁ HODNOTA	dřevina pro hnízdění ptáků, cenná pro hmyz
DALŠÍ INFORMACE	ohrožen spálou

© Natur im Garten/J. Brocks



Růže sivá

Rosa glauca

Růže sivá roste na slunných až polostinných stanovištích. Je rychle rostoucí, odolná a nenáročná na péči. Daří se jí v humózních zahradních půdách, ale zvládne také suché půdy.

POPIS	
PŮVOD	omácí
FORMA VZRŮSTU (HABITUS)	volně vzpřímeně rostoucí keř
VÝŠKA (M)	1,5–2,5 m
ŠÍŘKA (M)	1,5–2,5 m
NÁROKY NA PŮDU A STANOVISŤE	humózní zahradní půdy
KOŘENY - TVORBA ODNOŽÍ	hluboké hlavní kořeny, postranní kořeny daleko sahající, netvoří odnože
ODOLNOST VŮČI KLIMATICKÝM ZMĚNÁM	snáší sucho, odolná proti větru, odolná vůči klimatickým změnám
KVĚT & BARVA KVĚTŮ	sytě růžové až růžovočervené květy, VI–VII
PLODY	šípky
EKOLOGICKÁ HODNOTA	cenná pro včely, ptáky, hmyz
DALŠÍ INFORMACE	červenohnědé šípky lze využít v kuchyni nebo k dekoraci



© M. Liehl-Rainer

Kalina tušalaj

Viburnum lantana

Kalina tušalaj roste na slunných a polostinných místech a dává přednost kyprým vápenatým půdám. Je to nenáročná dřevina

POPIS	
PŮVOD	domácí
FORMA VZRŮSTU (HABITUS)	vzpřímený, bohatě rozvětvený, keřovitý
VÝŠKA (M)	1,5–3,5m/1,5–3,5m
NÁROKY NA PŮDU A STANOVISŤE	suché až čerstvé půdy, daří se jí i na půdách písčito-kamenitých, slabě kyselých až silně zásaditých, ale ne na zamokřených stanovištích; vápnomilná
TOLERANCE VŮČI SOLI	tolerantní vůči soli
KOŘENY - TVORBA ODNOŽÍ	mělce rozprostřené, hustě rozvětvené kořeny, tvoří kořenové výmladky
MRAZUVZDORNOST	vysoce mrazuvzdorná do -34 °C
ODOLNOST VŮČI KLIMATICKÝM ZMĚNÁM	odolná vůči městskému prostředí, snáší sucho a horko, teplomilná, dobře odolná proti větru
KVĚT & BARVA KVĚTŮ	krémově bílé vrcholíčnaté květy, V
PLODY	podlouhlé, zpočátku červené, v plné zralosti černomodré nejedlé plody, doba zrání: červenec
ŘEZ	občas prosvětlit, snáší dobře řez
EKOLOGICKÁ HODNOTA	cenná pro hmyz, zdroj potravy pro ptáky
DALŠÍ INFORMACE	mírně jedovatá, silně voní



JAK SPRÁVNĚ ŘEZAT ŽIVÝ PLOT

Volně rostoucí živé ploty stačí zhruba každých pět let prosvětlit. Při prořezávání se zespodu odstraní starší větve nebo ty, které vyrostly příliš vysoko. Mladší výhony zůstávají zachovány a je jim poskytnuto více prostoru k opětovnému růstu. Díky tomuto typu řezu si dřeviny udržují svou přirozenou formu vzrůstu a svět živočichů neztratí svůj životní prostor. Prosvětlování je nejčastější a především nejšetrnější způsob stříhání živého plotu!

Pro ptáky představují živé ploty důležitá stanoviště, protože jim poskytují úkryt, potravu a místa k hnízdění. Zatímco výběr domácích druhů rostlin, které jsou co nejvíce vhodné pro dané stanoviště, má pozitivní vliv na rozmanitost ptactva v zahradě a veřejné zeleni, je důležité i správné načasování řezu, aby byla péče o živý plot k ptákům šetrná. Kvůli ochraně hnízdicího ptactva a jejich mláďat provádějte proto řez v předjaří, mimo období jejich rozmnožování.

Pokud jsou udržovací opatření na jaře a v létě nevyhnutelná, před každým řezem zkontrolujte, zdali se v živém plotu nenachází ptačí hnízda. Místa v jejich okolí se řezat nesmí, neboť jakékoli úmyslné rušení nebo ničení míst k hnízdění je podle dolnora-

kouského zákona o ochraně přírody nezákonné. U nás je tato problematika obecně řešena v Zákonu o ochraně přírody a krajiny, kde se zakazuje úmyslné usmrcování, vyrušování nebo odstraňování hnízd všech druhů ptáků.

Opadané listí může přes zimu zůstat ležet pod keři. Půda je tak chráněna a užitečný hmyz může listí využít k přezimování.

NÁKUP ROSTLIN

Nákup keřů je třeba pečlivě zvážit. Regionální zahradnictví a školky mají dobrý sortiment a zaručují vysokou kvalitu. Vždy se však ptejte, zda se jedná o dřeviny z regionální produkce, protože ty jsou nejlépe přizpůsobeny místnímu klimatu a půdě.

V Rakousku je možné pro nákup živého plotu využít tzv. **Partnerské firmy „Natur im Garten“**, které pracují podle trvale udržitelných kritérií a ekologicky cenné rostliny označují.

SYM: BIO-PROJEKT

Kvůli narůstajícímu suchu na mnoha místech a postupující změně klimatu je mnoho obcí a měst konfrontováno s dopady klimatických změn na správu veřejné zeleně.

DALŠÍ INFORMACE

Více informací najdete na stránkách:

- www.naturimgarten.at/projekt-sym-bio.html
- https://www.at-cz.eu/at/ibox/pa-4-nachhaltige-netzwerke-und-institutionelle-kooperation/atcz234_symbio
- www.prirodnizahrada.eu

Přeshraniční projekt Interreg SYM: BIO (ATCZ234) propojuje a mobilizuje aktéry v České republice, Vídni a Dolním Rakousku a ukazuje velký potenciál veřejné zeleně a přírodě blízkých zahrad v oblasti adaptace na změnu klimatu. V rámci projektu se zkoumají, testují a urychlují strategie pro adaptaci na klimatické změny i metody péče o veřejnou zeleň a zahrady zaměřené na podporu biodiverzity a na adaptaci na suchu.

**Kontakt: Přírodní zahrada z.s., Klášterská 140/II
CZ-377 01 Jindřichův Hradec
info@prirodnizahrada.eu
www.prirodnizahrada.eu**

Impressum: Vlastník média: „Natur im Garten“ GmbH; Text a redakce: Theresa Steiner, Katja Batakovic, Stefan Strobelberger, Stefan Streicher © Překlad: Lada Zabloudivová; Odborná korektura: Dana Křivánková; Redakce českého textu: Martina Petrová; Fotografie: © Natur im Garten/ M. Benes-Oeller und J. Brocks, M. Liehl-Rainer; © Grafika: Natur im Garten/S. Streicher. © Layout: socher-mit-e.at; © Listopad 2022

Projekt „ATCZ234 - SYM: BIO“ je spolufinancován Evropskou unií prostřednictvím Evropského fondu pro regionální rozvoj v rámci programu INTERREG V-A Rakousko-Česká republika 2014-2020.

