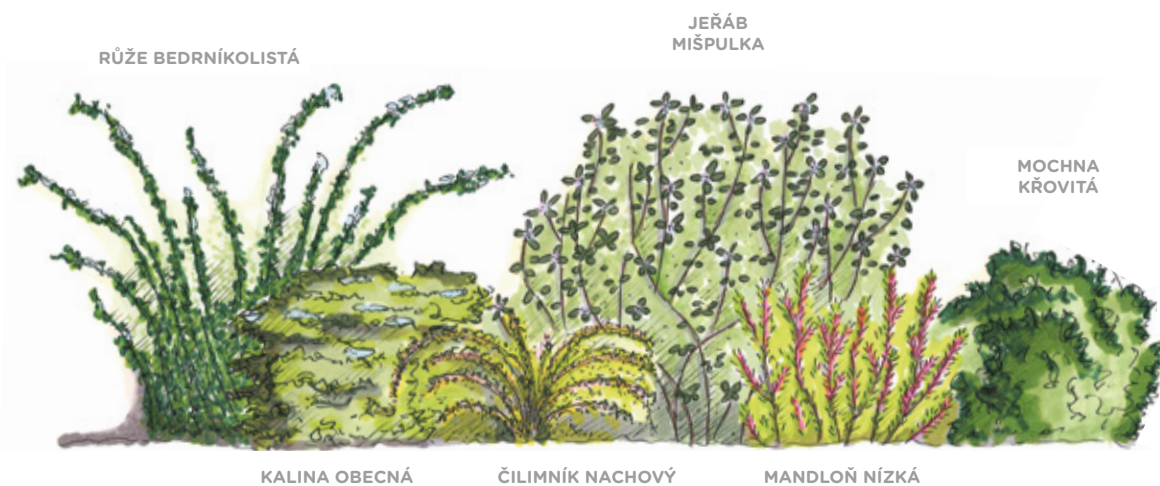


ŽIVÉ PLOTY VE VEŘEJNÉ ZELENÍ

Slunné stanoviště NÍZKÉ ŽIVÉ PLOTY



V této brožuře najdete kombinaci rostlin vhodnou pro nízký živý plot na slunných stanovištích.

Nízký živý plot se skládá převážně z rostlin, které jsou pro svou limitovanou výšku vzrůstu vhodné jako obruby nebo vymezení hranic. Jedná se většinou o keře s výškou vzrůstu 0,5–1,5 m. Nejvyšší keře dorůstají maximální výšky 2 m.

Uvnitř sídel jsou výsadby nízkých živých plotů obzvláště atraktivní. Zkrášlují obytný prostor měst a obcí svými rozmanitými květy, plody a různobarevným olistěním keřů, zároveň však zůstávají nízké a lze je proto využít různými způsoby jako doprovodnou zeleň silnic nebo jako ohraničení veřejných prostranství. Extrémní stanoviště jako jsou ulice nebo silně rozehrátá náměstí v létě ochlazují díky vypařování vody. Na podzim jsou volně rostoucí smíšené živé ploty pestrou alternativou monotónních jednodruhových tvarovaných živých plotů nebo trávníku. Mnoho domácích druhů je odolných a ekologicky cenných pro volně žijící živočichy.

Nejvhodnější doba pro výsadbu je podzimní období bez mrazů (říjen až listopad). Během období vegetačního klidu mohou rostliny ještě před zimou vytvořit kořenové vlášení a tak si zajistit zásobu živin a vody pro následující jaro. Na podzim vysazené rostliny po výsadbě téměř nevypařují vodu, a proto v následující sezóně na začátku léta netrpí stresem ze sucha tolik jako jarní výsadby.

TIP V informačním letáku „Gehölze“ (Dřeviny) najdete užitečné tipy pro výsadbu a péči o stromy, keře a liány (jen německy):

www.naturimgarten.at/files/content/files/gehoelze.pdf

ONLINE NÁSTROJ „NAVIGÁTOR PRO ŽIVÉ PLOTY“

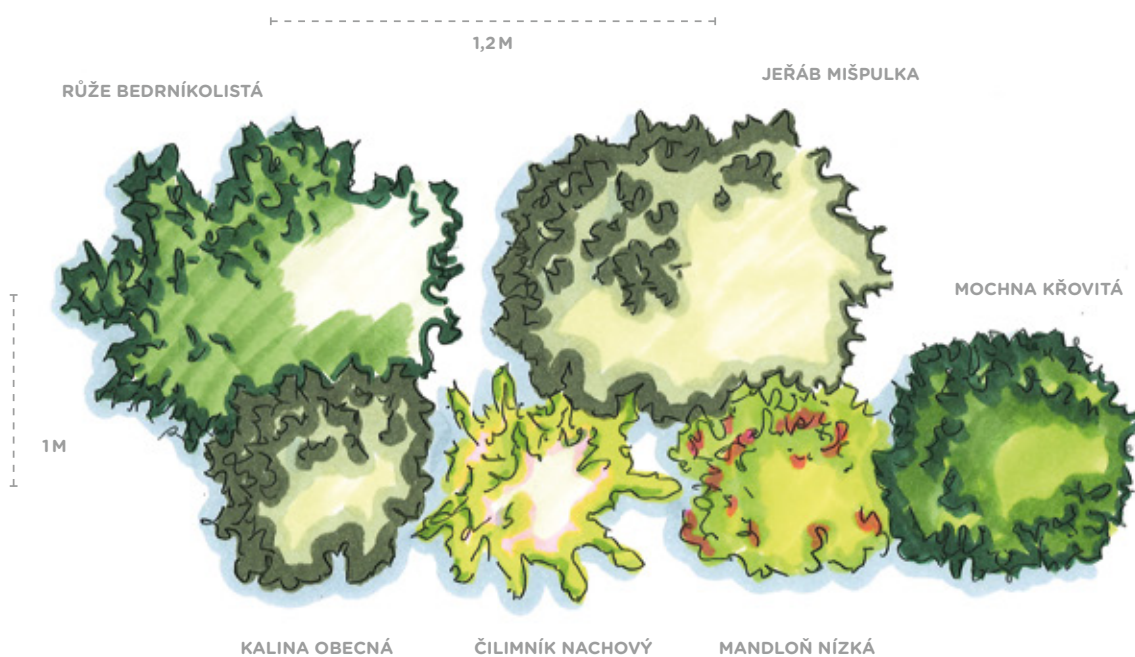
Mnoho dalších informací a podrobností o četných keřích, stejně jako cenné praktické tipy pro výsadbu a péči o živé ploty najdete na stránce:
www.keredozivychplotu.cz



KALENDÁŘ DOBY KVĚTU

BOTANICKÝ NÁZEV	I	II	III	IV	V	VI	VII	VIII	IX	X	XI	XII
růže bedrníkolistá <i>Rosa pimpinellifolia</i>					☼	☼						
mochna křovitá <i>Potentilla fruticosa</i>						☼	☼	☼	☼			
čilimník nachový <i>Chamaecytisus purpureus</i>				☼	☼	☼						
mandloň nízká <i>Prunus tenella</i>				☼	☼							
jeřáb mišpulka <i>Sorbus chamaemespilus</i>					☼	☼	☼					
kalina obecná <i>Viburnum opulus 'Compactum'</i>					☼	☼						

SCHÉMA VÝSADBY - PŮDORYS



POPIS



© Natur im Garten/J. Brocks

Růže bedrníkolistá*Rosa pimpinellifolia*

Růže bedrníkolistá má ráda slunné polohy a dobře snáší sucho. Upřednostňuje písčité, kamenité půdy.

POPIS	
PŮVOD	domácí (Evropa, Asie)
FORMA VZRŮSTU (HABITUS)	vzpřímený vzrůst, větve na koncích mírně ohnuté
VÝŠKA (M)	1–1,5 m
ŠÍŘKA (M)	1–2 m
NÁROKY NA PŮDU A STANOVIŠTĚ	písčité půdy
TOLERANCE VŮČI SOLI	tolerantní vůči soli
KOŘENY - TVORBA ODNOŽÍ	hluboký kořenový systém, široce rozvětvený, tvoří odnože
MRAZUVZDORNOST	mrazuvzdorná
ODOLNOST VŮČI KLIMATICKÝM ZMĚNÁM	snáší sucho, odolná proti větru, odolná vůči klimatickým změnám
KVĚT & BARVA KVĚTŮ	jednoduché, bílé květy; odrůdy růžové, červené a žluté barvy
PLODY	černé šípky
EKOLOGICKÁ HODNOTA	včelí pastva, zimní zdroj potravy pro ptáky a malé savce
DALŠÍ INFORMACE	tvoří odnože



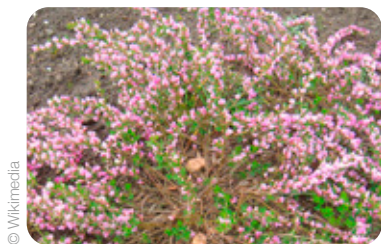
© Natur im Garten/T. Denk

Mochna křovitá*Potentilla fruticosa*

Mochně se dobře daří na propustných půdách na slunci i v polostínu. Vysazuje se ve vzdálenosti asi 1 m od jejích sousedů. Rostlina je nenáročná a odolná proti větru, ale je citlivá na sůl.

POPIS	
PŮVOD	většinou kulturní formy (jižní Evropa, Asie)
FORMA VZRŮSTU (HABITUS)	střední keř, hustě větvený, vzpřímeně rostoucí
VÝŠKA (M)	1,2–1,5 m
ŠÍŘKA (M)	1–1,3 m
NÁROKY NA PŮDU A STANOVIŠTĚ	běžné, kypré zahradní půdy
TOLERANCE VŮČI SOLI	citlivá na sůl!
KOŘENY - TVORBA ODNOŽÍ	plochý kořenový systém
MRAZUVZDORNOST	mrazuvzdorná (některé odrůdy podmíněně mrazuvzdorné)
ODOLNOST VŮČI KLIMATICKÝM ZMĚNÁM	odolná vůči městským podmínkám, odolná proti větru
KVĚT & BARVA KVĚTŮ	žluté, jednoduché květy, především na nových výhonech; bílé, růžové a oranžové kvetoucí odrůdy
ŘEZ	prořezávání zabraňuje vyholování, staré výhony pravidelně odstraňovat
EKOLOGICKÁ HODNOTA	cenná pro hmyz





© Wikimedia

Čilimník nachový

Chamaecytisus purpureus

Čilimník je vhodný na slunné stanoviště do normální, vápenaté půdy. Vzdálenost dalšího keře by měla být asi 0,5 m.

POPIS	
PŮVOD	střední a jižní Evropa, výskyt v Korutanech
FORMA VZRŮSTU (HABITUS)	zakulacený, široký malý keř, ochlupené výhony
VÝŠKA (M)	0,5 – 1 m
ŠÍŘKA (M)	0,5 – 1 m
NÁROKY NA PŮDU A STANOVISŤE:	mírně suché až čerstvé, propustné půdy, bohaté na živiny, vápnomilný
KOŘENY - TVORBA ODNOŽÍ	plochý kořenový systém
MRAZUVZDORNOST	mrazuvzdorný
ODOLNOST VŮČI KLIMATICKÝM ZMĚNÁM	snáší horko
KVĚT & BARVA KVĚTŮ	karmínově červené až růžové květy
ŘEZ	obvykle není řez potřeba
EKOLOGICKÁ HODNOTA	magnet na hmyz
DALŠÍ INFORMACE	rostlina je jedovatá



© Natur im Garten/U. Brocks

Mandloň nízká

Prunus tenella

Mandloň nízká roste na slunných až polostinných stanovištích a potřebuje propustnou půdu. Vysazuje se ve vzdálenosti 1 m od jejích sousedů. Pozor, mandloň nízká je citlivá na sůl a není příliš odolná vůči větru.

POPIS	
PŮVOD	Kulturní forma
FORMA VZRŮSTU (HABITUS)	kompaktní, jemně větvený malý keř, ve stáří širší
VÝŠKA (M)	1–1,5 m
ŠÍŘKA (M)	1,5 m
NÁROKY NA PŮDU A STANOVISŤE	propustné, čerstvé, písčito-hlinité zahradní půdy
TOLERANCE VŮČI SOLI	citlivá na sůl
KOŘENY - TVORBA ODNOŽÍ	na vlhkých půdách tvoří odnože
MRAZUVZDORNOST	vysoce mrazuvzdorná
ODOLNOST VŮČI KLIMATICKÝM ZMĚNÁM	odolná vůči městským podmínkám
KVĚT & BARVA KVĚTŮ	kvete na loňském dřevě, před vyrašením listů; purpurově růžové květy
ŘEZ	zpětný řez po odkvětu
EKOLOGICKÁ HODNOTA	cenná pro opylovače
DALŠÍ INFORMACE	není odolná proti větru



Jeřáb mišpulka

Sorbus chamaemespilus

Jeřáb mišpulka upřednostňuje teplé slunné polohy, ale snese i polostín. Keř je dobré vysadit do kypré, humózní a dobře propustné půdy.

POPIS	
PŮVOD	domácí, střední Evropa
FORMA VZRŮSTU (HABITUS)	nízký, široce keřovitý
VÝŠKA (M)	1–2 m
ŠÍŘKA (M)	2 m
NÁROKY NA PŮDU A STANOVIŠTĚ	propustné, suché až čerstvé půdy, kamenito-hlinité
KOŘENY - TVORBA ODNOŽÍ	srdčitý kořenový systém
MRAZUZDORNOST	mrazuvzdorný
KVĚT & BARVA KVĚTŮ	bílo-růžové květy
PLODY	červeno-oranžové plody, jedlé
EKOLOGICKÁ HODNOTA	potrava pro ptáky, magnet na hmyz



Kalina obecná

Viburnum opulus 'compactum'

Kalině obecné se daří na slunných až polostinných stanovištích a potřebuje propustnou půdu. Sází se ve vzdálenosti 1,5 m od sebe. Se svými červenými bobulemi je oblíbeným zdrojem potravy pro ptáky.

POPIS	
PŮVOD	domácí, kultivar
FORMA VZRŮSTU (HABITUS)	hustě keřovitý, široce zaoblený
VÝŠKA (M)	1–1,5 m
ŠÍŘKA (M)	2 m
NÁROKY NA PŮDU A STANOVIŠTĚ	vlhké půdy, bohaté na živiny
TOLERANCE VŮČI SOLI	tolerantní vůči soli
KOŘENY - TVORBA ODNOŽÍ	mělké, hustě rozvětvené kořeny
MRAZUZDORNOST	vysoce mrazuvzdorná do -34 °C
KVĚT & BARVA KVĚTŮ	bílé deštníkovité květy; kvete a plodí již mladá rostlina
ŘEZ	občas prosvětlit
EKOLOGICKÁ HODNOTA	potrava pro ptáky, cenný zdroj potravy pro četné druhy hmyzu
DALŠÍ INFORMACE	mírně jedovatá

JAK SPRÁVNĚ ŘEZAT ŽIVÝ PLOT

Volně rostoucí živé ploty stačí zhruba každých pět let prosvětlit. Při prořezávání se zespodu odstraní starší větve nebo ty, které vyrostly příliš vysoko. Mladší výhony zůstávají zachovány a je jim poskytnuto více prostoru k opětovnému růstu. Díky tomuto typu řezu si dřeviny udržují svou přirozenou formu vzrůstu a svět živočichů neztratí svůj životní prostor. Prosvětlování je nejčastější a především nejšetrnější způsob stříhání živého plotu!

Pro ptáky představují živé ploty důležitá stanoviště, protože jim poskytují úkryt, potravu a místa k hnízdění. Zatímco výběr domácích druhů rostlin, které jsou co nejvíce vhodné pro dané stanoviště, má pozitivní vliv na rozmanitost ptactva v zahradě a veřejné zeleni, je důležité i správné načasování řezu, aby byla péče o živý plot k ptákům šetrná. Kvůli ochraně hnízdicího ptactva a jejich mláďat provádějte proto řez v předjaří, mimo období jejich rozmnožování.

Pokud jsou udržovací opatření na jaře a v létě nevyhnutelná, před každým řezem zkontrolujte, zdali se v živém plotu nenachází ptačí hnízda. Místa v jejich okolí se řezat nesmí, neboť jakékoli úmyslné rušení nebo ničení míst k hnízdění je podle dolnora-

kouského zákona o ochraně přírody nezákonné. U nás je tato problematika obecně řešena v Zákonu o ochraně přírody a krajiny, kde se zakazuje úmyslné usmrcování, vyrušování nebo odstraňování hnízd všech druhů ptáků.

Opadané listí může přes zimu zůstat ležet pod keři. Půda je tak chráněna a užitečný hmyz může listí využít k přezimování.

NÁKUP ROSTLIN

Nákup keřů je třeba pečlivě zvážit. Regionální zahradnictví a školky mají dobrý sortiment a zaručují vysokou kvalitu. Vždy se však ptejte, zda se jedná o dřeviny z regionální produkce, protože ty jsou nejlépe přizpůsobeny místnímu klimatu a půdě.

V Rakousku je možné pro nákup živého plotu využít tzv. **Partnerské firmy „Natur im Garten“**, které pracují podle trvale udržitelných kritérií a ekologicky cenné rostliny označují.

SYM: BIO-PROJEKT

Kvůli narůstajícímu suchu na mnoha místech a postupující změně klimatu je mnoho obcí a měst konfrontováno s dopady klimatických změn na správu veřejné zeleně.

DALŠÍ INFORMACE

Více informací najdete na stránkách:

- www.naturimgarten.at/projekt-sym-bio.html
- https://www.at-cz.eu/at/ibox/pa-4-nachhaltige-netzwerke-und-institutionelle-kooperation/atcz234_symbio
- www.prirodnizahrada.eu

Přeshraniční projekt Interreg SYM: BIO (ATCZ234) propojuje a mobilizuje aktéry v České republice, Vídni a Dolním Rakousku a ukazuje velký potenciál veřejné zeleně a přírodě blízkých zahrad v oblasti adaptace na změnu klimatu. V rámci projektu se zkoumají, testují a urychlují strategie pro adaptaci na klimatické změny i metody péče o veřejnou zeleň a zahrady zaměřené na podporu biodiverzity a na adaptaci na suchu.

**Kontakt: Přírodní zahrada z.s., Klášterská 140/II
CZ-377 01 Jindřichův Hradec
info@prirodnizahrada.eu
www.prirodnizahrada.eu**

Impressum: Vlastník média: „Natur im Garten“ GmbH; Text a redakce: Theresa Steiner, Katja Batakovic, Stefan Strobelberger, Stefan Streicher © Překlad: Lada Zabloudivová; Odborná korektura: Dana Křivánková; Redakce českého textu: Martina Petrová; Fotografie: © Natur im Garten/ M. Benes-Oeller, J. Brocks und T. Denk, Wikimedia © Grafika: Natur im Garten/S. Streicher. © Layout: socher-mit-e.at; © Listopad 2022

Projekt „ATCZ234 - SYM: BIO“ je spolufinancován Evropskou unií prostřednictvím Evropského fondu pro regionální rozvoj v rámci programu INTERREG V-A Rakousko-Česká republika 2014-2020.